

# ABBEVILLE

## mag

N° 247 // novembre 2023

LE MAGAZINE D'INFORMATION DE VOTRE VILLE



[www.abbville.fr](http://www.abbville.fr)



DOSSIER

## Une ville plus accessible aux personnes à mobilité réduite p. 8



Stop aux rodéos urbains p.5



Luttons contre les violences faites aux femmes p.6



Journées d'études et de rencontres autour de Manessier p.7



Louise-Marie 1<sup>ère</sup> aux 100 km de la Somme p.10



## HOMMAGE À LA MÉMOIRE DE DOMINIQUE BERNARD, PROFESSEUR TUÉ À ARRAS

Suite à l'odieuse attaque qui a frappé le lycée Gambetta-Carnot d'Arras, un moment de recueillement a eu lieu lundi 16 octobre, place Max Lejeune, devant l'hôtel de ville.



## UNE FORMIDABLE MOBILISATION POUR OCTOBRE ROSE !

La Ville et ses partenaires ont organisé en octobre de nombreux événements en faveur de la lutte contre le cancer du sein. Un grand bravo à toutes celles et ceux qui se sont engagés pour cette belle cause !



## En pratique

## L'info du mois

### ASTREINTES DE SALAGE À PARTIR DU 17 NOVEMBRE

Les services municipaux seront mobilisés **du 17 novembre au 15 mars 2024 pour le salage des voiries principales et communales**. Pour rappel, les axes prioritairement traités sont ceux qui permettent la continuité du service publique (accès aux secours et aux hôpitaux, transports scolaires, ramassage des déchets).

S'il est bien évidemment attendu des conducteurs que les stationnements soient correctement effectués tout au long de l'année, cette rigueur l'est d'autant plus à cette période pour ne pas entraver le travail des agents. En effet, chaque année le passage de la saleuse est rendu difficile dans certaines rues (voire impossible en raison de mauvais stationnements).

Pour la sécurité de chacun, pour que les agents municipaux puissent débloquer les situations plus rapidement, **ne négligez pas votre stationnement !**

*Un problème de voirie ou de circulation ? Utilisez l'application gratuite "Abbeville" pour tout signalement !*

#### MAIRIE D'ABBEVILLE

1 place Max Lejeune

03 22 25 43 41

[www.abbeville.fr](http://www.abbeville.fr)

#### POLICE MUNICIPALE

03 22 25 43 38 • [pm@abbeville.fr](mailto:pm@abbeville.fr)

#### SERVICES TECHNIQUES

03 22 19 27 02

#### ÉTAT-CIVIL

03 22 25 43 51

#### ESPACE CULTUREL

SAINT-ANDRÉ

03 22 20 26 80

#### REX-CENTRE CULTUREL

[www.cinerex-abbeville.fr](http://www.cinerex-abbeville.fr)

#### CCAS

03 22 20 24 00

#### AQU'ABB

03 22 19 24 71 •

[www.resaquabb.fr](http://www.resaquabb.fr)

#### BEAUX-ARTS

03 22 24 41 15

#### CONSERVATOIRE DE MUSIQUE ET DE DANSE

03 22 24 41 28

#### BOUTIQUE BAAG

Chaussée du Bois •

03 22 24 84 84

#### MAISONS FRANCE SERVICE

Aubépines : 09 70 20 07 80

Espérance : 09 70 20 11 20

#### PORTAGE DE REPAS/TÉLÉALARME

03 22 23 53 60

#### DÉCHETTERIE COMMUNAUTAIRE

33-35 rue Brumaire, Abbeville

Ouverte du lundi au vendredi de

14h à 17h45, le samedi de 9h

à 11h45 et de 14h à 17h45, le

dimanche de 9h à 11h45.

Fermée les jours fériés.

03 22 60 37 61

#### PHARMACIE DE GARDE

3237



### La route, un espace partagé !

Citoyennes, Citoyens,  
Abbeilloises, Abbeillois,

D'après les chiffres fournis par la police nationale, l'accidentologie à Abbeville reste relativement modérée en comparaison d'autres villes de la même taille. En tant que maire, je ne peux cependant m'en satisfaire et je tiens à ce que la mobilisation soit collective en matière de sécurité routière.

Malheureusement, nous ne pouvons que déplorer le comportement de certains automobilistes à l'origine d'accidents qui auraient largement pu être évités.

Dans ce contexte, il n'est pas acceptable de chercher systématiquement des excuses aux chauffards qui mettent en danger la vie de nos concitoyens. Les conséquences de ces comportements sont parfois très graves à l'image d'une habitante grièvement blessée dernièrement.

En tant que maire, je ne peux tolérer qu'une poignée d'individus non respectueux nuisent à la tranquillité et à la sûreté dans notre ville.

Malgré tous nos efforts, quels que soient les aménagements routiers que nous pourrions mettre en œuvre, si ces personnes ne respectent pas les règles de base de vigilance et de courtoisie au volant, le travail que nous menons restera vain.

Toutes et tous, automobilistes, cyclistes, piétons, personnes à mobilité réduite, familles avec des poussettes, utilisateurs de trottinettes, enfants et personnes âgées, nous devons pouvoir circuler sans craindre le comportement d'autres usagers de la voie publique. Avec nos équipes, nous agissons sur plusieurs axes. Les aménagements, tout d'abord qui permettent à la fois de sécuriser les rues mais aussi de rendre plus accessible notre espace public.

De la sensibilisation ensuite avec, notamment, l'achat de **radars pédagogiques** qui viennent d'être positionnés à différents endroits de notre ville. Ils ont vocation à être installés durant un mois sur des voies considérées comme sensibles puis à être déplacés sur d'autres axes. Ils nous permettront par ailleurs d'obtenir une analyse fine du comportement des conducteurs.

Enfin, nous sommes également contraints de sanctionner celles et ceux qui enfreignent les règles. C'est ainsi que la police municipale et la police nationale effectuent des contrôles réguliers chaque fois que cela est nécessaire et lorsque des riverains nous signalent des excès de vitesse récurrents.

Dans la poursuite de cette action, j'ai demandé l'installation d'un radar automatique boulevard de la République. Si cette sollicitation a reçu un accueil favorable du Préfet et de la sous-préfète, des études doivent être menées par les services de l'Etat afin d'en confirmer la faisabilité.

**Une fois encore, la municipalité ne peut pas tout résoudre toute seule. Une grande partie du remède à l'accidentologie est entre les mains des usagers eux-mêmes.**

Vous pouvez compter sur moi pour continuer cette action de chaque instant au service de la sécurité du plus grand nombre !

Fidèlement,

**Pascal Demarthe**  
Maire d'Abbeville

Président de la Communauté d'agglomération de la Baie de Somme  
Conseiller régional des Hauts-de-France

“ La route est un espace partagé ! Chacun doit garder la maîtrise de son véhicule, adapter sa vitesse, être vigilant aux autres usagers et rester concentré sur sa conduite. ”

### PERMANENCES DU MAIRE

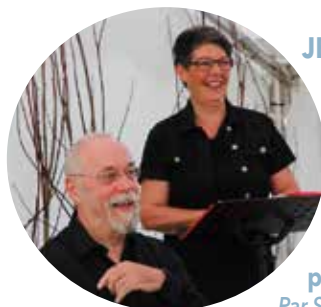
- **Pascal DEMARTHE, maire d'Abbeville**, vous reçoit sur rendez-vous. Accueil physique ou au 03 22 25 43 43. Demande par e-mail à [cabinet@abbeville.fr](mailto:cabinet@abbeville.fr)  
Permanence sans rendez-vous mardi 7 novembre à 16h30 à la maison de quartier des Provinces.

### PERMANENCES DES DÉLÉGUÉES DE QUARTIERS EN NOVEMBRE

- **Maryvonne DAUSSY, conseillère déléguée secteur Est (quartiers Soleil Levant, Bouleaux-Platanes)** vous reçoit les lundis 6 et 20 de 10h à 11h30 à la Maison France Services, 8 rue des Aubépines ; [maryvonne.daussy@abbeville.fr](mailto:maryvonne.daussy@abbeville.fr)
- **Chantal MONFLIER, conseillère déléguée secteur Ouest (quartiers Mautort, Sur-Somme, Rouvroy, boulevard de la Portelette, Faubourg des Planches)** vous reçoit le lundi 6 de 14h à 16h à l'espace Saint-Gilles (CM17) salle associative n°2 ; le jeudi 9 de 14h à 16h au 310 chaussée de Rouvroy ; [chantal.monflier@abbeville.fr](mailto:chantal.monflier@abbeville.fr)
- **Rose-Noëlle RHUIN, conseillère déléguée secteur Sud (quartiers Champ de Mars, Espérance, Saint-Gilles, Provinces)** vous reçoit le samedi 4 de 9h30 à 11h à l'espace Saint-Gilles - CM 17 salle associative n° 2 ; le samedi 18 de 9h30 à 11h à la maison de quartier des Provinces, rue de Normandie ; [rose-noelle.rhuin@abbeville.fr](mailto:rose-noelle.rhuin@abbeville.fr)
- **Christine CHEVALLIER, conseillère déléguée Nord et Centre (quartiers Menchecourt, Thuison, Bouvaque, centre-ville)** vous reçoit le samedi 4 de 10h à 11h30 à l'espace 1901 - rue aux Pareurs salle C ; le samedi 18 de 10h à 11h30 à la maison de quartier de Menchecourt, 1 rue des Argillières ; [christine.chevallier@abbeville.fr](mailto:christine.chevallier@abbeville.fr)

# La Der des Ders commémorée à Abbeville

La Ville d'Abbeville a à cœur d'honorer la mémoire de ceux qui sont morts pour la France et à commémorer la signature de l'Armistice de la Première Guerre mondiale. Si la population est invitée à la traditionnelle cérémonie du 11 novembre, plusieurs événements viendront également illustrer cette période de notre histoire.



**JEUDI 9  
NOVEMBRE**  
Textes en  
picard "14-  
18 : la guerre  
se raconte  
aussi en  
picard"

Par Sylvie et Jean-  
Marie François

On l'ignore souvent, mais il existe de nombreux textes en langue picarde relatifs aux combats et à la vie quotidienne des "Poilus" durant la guerre de 14-18.  
Hôtel d'Émonville à 18h30. Gratuit.  
Rés. et rens. : 03 22 24 95 16.

**JUSQU'AU 30 NOVEMBRE**  
Exposition numérique  
"La famille en 14-18"

Les chiffres pour la France parlent d'eux-mêmes, 1 400 000 morts, des pères, des maris, des fils ont disparu, 700 000 veuves sont devenues chefs de famille,

plus de 800 000 enfants, orphelins. Les familles qui subsistent ne peuvent qu'avoir changé.  
Facebook Archives Abbeville.  
Rens. : 03 22 24 95 16.



**SAMEDI 18 NOVEMBRE**  
Conférence "Yvonne, child of the  
Somme" par Sara Rowell

Sara Rowell, chercheuse et écrivaine, revient sur l'histoire de sa grand-mère française, Yvonne, dont l'enfance heureuse à Allery a été chamboulée par la guerre 14-18.  
Hôtel d'Émonville à 14h30. Gratuit.  
Rés. : 03 22 24 95 16.

 Retrouvez la programmation  
détaillée sur [www.abbeville.fr](http://www.abbeville.fr)  
ou l'application Abbeville

11 NOVEMBRE

**9h30** : fleurissement des plaques commémoratives dans la ville,  
**9h50** : rassemblement Place Max Lejeune,  
**10h** : début de la cérémonie officielle.  
**À noter que le centenaire du Monument aux Morts sera célébré à cette occasion.**

## TOURNOIS DE JEUX DE FIGURINES ET DE CARTES à vous de jouer !

Les 25 et 26 novembre, l'équipe de Maxi Rêves, en collaboration avec le service événementiel de la Ville, organise des rencontres ludiques pour les joueurs confirmés mais propose aussi des démonstrations.

La salle des fêtes sera le royaume du jeu durant 2 jours. Si certains tournois comme *Trône de fer* sont déjà pris d'assaut par des joueurs habitués aux tournois européens et venus des quatre coins de la France, d'Angleterre, de Belgique ou encore d'Espagne, les inscriptions sont encore ouvertes pour d'autres rencontres.

### LES TOURNOIS AU PROGRAMME

- **Le 25 novembre** : de 9h30 à 18h30, Tournoi *Trône de Fer* / à 14h, Tournoi *Yu-Gi-Oh*.
- **Le 26 novembre** : de 9h30 à 18h30, Tournoi *Star Wars Armada* (table de démonstration) et Tournoi *Conquest* (démonstration pour le public) 1500 pts / à 14h, Tournoi *Disney Lorcana* (présentation de jeux de cartes).



 Participation 15 € quel que soit le tournoi - un lot remis à chaque participant. Restauration possible sur place.  
Rens. : [ludoquest@orange.fr](mailto:ludoquest@orange.fr)



# Stop aux rodéos urbains !

La police municipale et la police nationale travaillent conjointement pour lutter contre ce type d'incivilité. Des actions efficaces qui ont déjà conduit à la confiscation de plusieurs véhicules.



"La présence régulière de la Brigade de Surveillance et d'Intervention (BSI) de la police municipale et les déclarations des habitants ont permis de mesurer le phénomène de rodéos urbains et de prendre des mesures rapidement pour enrayer le problème. La collaboration avec la police nationale mais aussi les caméras de vidéoprotection ont contribué à une action efficace. C'est une vigilance de tous les moments".

**Fabrice Beauger,**  
Adjoint au Maire en charge de la sécurité  
et de la tranquillité publique

Il a été constaté à plusieurs reprises que des motards roulaient entre les bâtiments, sur les pelouses, sans casque, mettant en jeu leur sécurité et celle des riverains. Des comportements également à l'origine de nuisances sonores et de dégradations des espaces verts. Les conducteurs ont alors été mis à disposition de la Police nationale pour enquête, voire passage au tribunal.

## QUAND PARLE-T-ON DE RODÉO SAUVAGE ?

Le rodéo est un délit commis sur la voie publique avec des véhicules motorisés (deux-roues, voitures, quads) qui se traduit par des manœuvres dangereuses et violent



le code de la route (roue levée, emprunt des trottoirs, véhicule non homologué...).

## LES PEINES ENCOURUES

Les véhicules saisis peuvent être détruits. Les auteurs risquent de recevoir une peine d'emprisonnement, une forte amende, et des peines complémentaires sont susceptibles également d'être prononcées (suspension du permis de conduire, etc).

POUR TOUT SIGNALEMENT, FAITES LE 17



## QUOI DE NEUF deux mois après la rentrée ?



### OUVERTURE D'UNE CLASSE UEEA (Unité d'Enseignement Élémentaire Autisme)

Dès novembre 2022, Pascal Demarthe a attiré l'attention du recteur, de l'Inspecteur académique, du président du Conseil départemental et du directeur de l'ARS\* sur les interrogations exprimées par les parents des élèves fréquentant la classe UEMA\*\* à l'école de Thuisson. Ces derniers, réjouis des

progrès faits par leurs enfants depuis leur intégration en UEMA, s'inquiétaient quant à leur devenir lors de la rentrée 2023. S'en sont suivis échanges et relances ainsi qu'une sollicitation en mars 2023 auprès du ministère de la Santé et de la Prévention pour organiser l'ouverture d'une UEEA. Cette vigilance a permis d'accueillir les premiers élèves en octobre dernier au sein de l'école de Rouvroy.

\*Agence Régionale de Santé - \*\*Unité d'Enseignement en Maternelle Autisme

### RETOUR DE L'OPÉRATION "PETIT-DÉJEUNER À L'ÉCOLE"

La Communauté d'agglomération de la Baie de Somme a signé une convention avec l'Éducation nationale pour la mise en place de ce dispositif. Le principe est simple : proposer gratuitement à chaque élève de l'école adhérent au dispositif, un petit-déjeuner équilibré. Cette opération répond à une stratégie nationale de prévention et de lutte contre la pauvreté. Ces repas qui peuvent être organisés une à deux fois par semaine, rentrent dans le cadre d'un projet pédagogique. Ils participent à l'éducation au goût, favorisent les temps d'échange entre élèves ou encore permettent d'associer les parents à des temps éducatifs.



### Un banc rouge pour dire "non" aux violences faites aux femmes

En juillet dernier, un banc rouge a été installé place du Pilon, après avoir été décapé et peint par les apprenants des chantiers d'insertion. La couleur n'a pas été choisie au hasard puisqu'elle rappelle celle du sang versé par les femmes victimes de ces violences. Un banc fait pour interpeller les consciences et communiquer deux numéros d'urgence : le 17 et le 3919, numéro vert national de référence d'écoute téléphonique et d'orientation à destination des femmes victimes de violences.

## Luttons contre les violences faites aux femmes !

La Ville d'Abbeville déploie avec ses partenaires, différentes actions pour lutter contre les violences faites aux femmes.



*"Le combat est permanent. Notre volonté d'agir se traduit par un partenariat toujours très actif avec le CIDFF\*, bien entendu lors des campagnes nationales de prévention mais aussi au quotidien, dès qu'une situation l'exige".*

**Michelle Delage,**  
Adjointe au maire en charge de la santé  
et de l'égalité femmes-hommes

### DISTRIBUTION D'ÉTUIS À BAGUETTE AVEC UN VIOLENTOMÈTRE DANS LES BOULANGERIES

Cette année, ce sont 20 000 exemplaires contre 10 000 en 2022 qui seront distribués afin de diffuser largement les messages de prévention.

### DES DÉMONSTRATIONS DE SELF-DÉFENSE

Pouvoir se défendre ça s'apprend ! Deux clubs proposent à toute femme qui le souhaite de bénéficier de quelques conseils, de découvrir des techniques simples pour s'esquiver d'une situation qui pourrait être dangereuse.

- Le 24 novembre de 14h à 16h au centre Omnisports, avec Christophe de Grave, moniteur de self-défense du Judo Club Abbevillois,
- Le 25 novembre, Body Karaté de 14h à 16h au gymnase du Ponthieu, avec Yann Defacque professeur du club Ippon Karaté.

### CINÉ DÉBAT AU REX-CENTRE CULTUREL

Le 25 novembre à 18h, le film "Une belle course" sera diffusé au tarif unique de 3 €. Cette séance sera suivie d'un débat animé, entre autres, par le CIDFF.

## Énergie verte : une réunion publique le 13 novembre

Grâce à une nouvelle chaufferie et à d'importants travaux d'extension, le réseau de chaleur de la Ville d'Abbeville permettra d'alimenter, dès 2025, plus de 4500 logements ou bâtiments publics (3000 aujourd'hui) avec une énergie "verte" à 84% (59% aujourd'hui).

Envie d'en savoir plus ? Une réunion publique sera organisée le 13 novembre à 17h à la salle des fêtes afin de vous expliquer le programme des travaux et répondre à vos questions. À cette occasion, une démarche de financement participatif sera également lancée !

Si vous ne pouvez participer à cette réunion, retrouvez une présentation du projet sur [www.abbeville.fr](http://www.abbeville.fr)



# La Harengade, un événement incontournable

Harengs grillés ou marinés, réderie et spectacles musicaux animeront le quai de la Pointe le dimanche 19 novembre.

Cet événement populaire, organisé par l'Amicale Saint-Jacques, permet aux visiteurs de déguster le hareng. Ils pourront aussi faire des jolies trouvailles en se baladant sur la braderie-réderie qui accueille plus de 100 exposants. La Harengade commencera dès le samedi 18 novembre à 12h par un concours de pêche, le "Challenge Harengade", organisé et encadré par les pêcheurs à la ligne du Ponthieu (PLP).

## LE PORT EN FÊTE

C'est aux sons de *Samarobriva Pipes and Drums* et du *Showband Nuemen* que le port d'Abbeville vibrera : 40 musiciens venus d'Hollande, ainsi que des filles maniant le drapeau, assureront le spectacle. Après avoir déambulé durant l'après-midi, les groupes donneront un concert

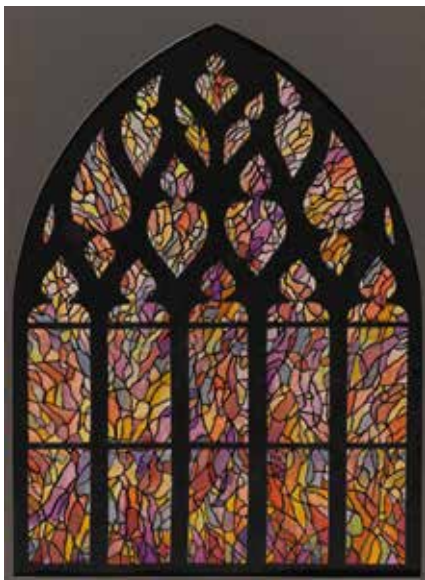


commun, "un Tadoo", à 16h près du chapiteau.

Rens. : réderie : 06 30 58 67 39 - 03 22 24 28 83. Rens. animation Harengade : 06 08 88 75 88.

## ALFRED MANESSIER

### et le vitrail contemporain au XX<sup>e</sup> siècle



Alfred Manessier, Maquette pour un vitrail de l'église Saint-Sépulcre d'Abbeville, La Vigne véritable, le vin eucharistique, 1982, huile sur papier canson, © Le Beffroi Musée Boucher de Perthes - Manessier, Abbeville.

Le Beffroi Musée Boucher de Perthes - Manessier organise deux journées d'études et de rencontres, les 24 et 25 novembre, en hommage à l'artiste Alfred Manessier.

En effet, en 2023 Abbeville commémore un double anniversaire : les 30 ans de l'inauguration des vitraux de l'église Saint-Sépulcre et les 30 ans de la disparition d'Alfred Manessier.

Ces deux journées mettront en avant le travail du peintre-vitrailliste, et traiteront de la question du vitrail abstrait dans les édifices religieux de la seconde moitié du XX<sup>e</sup> siècle jusqu'à nos jours.

Si l'événement réunit des spécialistes du vitrail contemporain de toute la France et présente un caractère scientifique fort, il se veut également ouvert au grand public, afin de lui faire découvrir l'art si particulier du vitrail et ses spécificités contemporaines.

+ Gratuit. Rés. dans la limite des places disponibles : [patrimoine.publics@abbeville.fr](mailto:patrimoine.publics@abbeville.fr) ou 03 22 20 29 69.

## UN FONDS DE L'ASSOCIATION "MAISON TILLETTE" en consultation libre aux Archives municipales



Depuis une soixantaine d'années, quelques membres de la famille Tillet ont eu à cœur de rassembler peu à peu des pièces papiers, photos, livres de comptes mais aussi des parchemins d'époque. On peut notamment y trouver des documents signés des Rois de France.

Ces nombreuses pièces répertoriées, photographiées ou scannées font désormais l'objet d'un fonds de l'association "Maison Tillet". En septembre dernier, un fonds de trois dossiers et d'une centaine de parchemins originaux ont été remis en mains propres au maire d'Abbeville et au directeur du service des Archives municipales.

Rens. : 03 22 24 95 16 - [archives@abbeville.fr](mailto:archives@abbeville.fr)



## Une ville plus accessible pour les personnes à mobilité réduite

La municipalité a clairement affiché sa volonté de travailler la question de l'accessibilité en confiant cette problématique à un conseiller municipal, spécialement dédié à ce sujet. Plusieurs chantiers ont déjà répondu aux doléances des habitants.



"Mon action vise à favoriser et sécuriser la circulation de tous les publics. Pour cela, j'ai fait un état des lieux de l'accessibilité, avec les services techniques de la Communauté d'agglomération de la Baie de Somme, la Police municipale et l'Association des Paralysés de France. Une interactivité essentielle pour avancer concrètement. J'ai intégré plusieurs groupes de travail, c'est une vraie richesse. Les services et les élus ont adopté le réflexe "accessibilité", je suis bien identifié et associé aux différents projets. La question du vélo en ville par exemple m'intéresse... car les pistes cyclables sont un véritable atout pour les personnes en fauteuil. Il y a une volonté de faire avancer les choses. Je me suis également rapproché de plusieurs élus pour mener une réflexion sur l'accès aux sites sportifs, culturels et culturels".

**Laurent Pruvot,**  
Conseiller municipal délégué à l'accessibilité

### QUAND DES TRAVAUX REDONNENT DE L'AUTONOMIE



Le problème d'accessibilité, la famille Barbet le connaît bien. Martine est en fauteuil roulant depuis une dizaine d'années, suite à des problèmes de santé.

"Accompagner ma fille jusqu'à l'école, relève souvent du parcours du combattant ! Les véhicules stationnés sur les trottoirs m'empêchent de circuler en toute sécurité. Je dois faire des détours ou m'engager sur la route. Bien souvent, les personnes n'ont pas conscience du problème". Des difficultés et des besoins entendus par l' élu en charge de l'accessibilité. En effet, Martine ne pouvait s'engager seule dans l'école en raison d'une hauteur de trottoir infranchissable pour elle.





"Depuis que la mairie a fait des travaux, je peux emmener ma fille Arwen sans la présence de mon mari. C'est une fierté, je gagne en liberté. Je peux accéder aux réunions comme tous les parents, accompagner ma fille jusqu'à la porte. Je suis mère avant tout ! Je ne me définis pas que comme une personne handicapée. Ces travaux répondent aussi à des situations de handicap temporaire. Je pense à un élève actuellement en fauteuil en raison d'un rhume de hanche".

## APF FRANCE HANDICAP POUR VOUS ACCOMPAGNER

APF France Handicap est une association nationale de défense et de représentation des personnes en situation de handicap et de leurs proches.



À Abbeville, le groupe relais se réunit deux après-midis dans le mois au 213 boulevard Voltaire (local de TAA). Il propose des temps d'échanges, de partage, de rencontre ainsi que des activités ludiques comme des jeux de société. Chaque mois, un atelier d'initiation numérique est organisé. Des sorties sont également proposées aux personnes en situation de handicap ou non, tout au long de l'année.

Pour tout renseignement : 06 50 07 23 34 - dd.80@apf.asso.fr

### PLUSIEURS AMÉNAGEMENTS ONT ÉTÉ RÉALISÉS CES DERNIERS MOIS

L'équipe municipale recense également les besoins en matière d'accessibilité lors des permanences des déléguées de quartier, ou encore à l'occasion des balades urbaines. Suite à plusieurs constats, des aménagements ont été réalisés, afin d'assurer la sécurité des piétons et d'améliorer le quotidien des personnes en fauteuil mais aussi des personnes âgées en perte de mobilité, des déficients visuels, ou encore des personnes qui se déplacent avec une poussette.



Place Bonaparte (rendre accessible le passage piéton - montant : 1 515,08 € HT).



Rue Sainte Catherine (reprise de la traversée piétonne allant à l'Office de Tourisme - montant : 8 038 € HT).



Place de la Libération (création d'un cheminement piéton sécurisé - montant : 7 658,00 € HT).



Parvis Saint-Vulfran (création d'un cheminement piéton - montant : 9 946€ HT).



Rue Henri Sellier (mise en accessibilité du trottoir de la place PMR - montant : 2 461,50 € HT).

### AINSI QUE...

Place des Jacobins (reprise du cheminement piéton sous la voûte qui mène au parking des Jacobins - montant des travaux : 4 977,50 € HT).



# Louise-Marie Thévenin-Lebran brille aux 100 km de la Somme

Louise-Marie, 25 ans, du club *Courir à Abbeville* a réalisé une performance XXL en remportant le mois dernier les 100 km du Val de Somme en un temps record de 7 heures 57 minutes et 51 secondes. Elle signe la deuxième performance française de l'année. Rencontre avec la jeune athlète.



## Abbeville mag : que retenir-vous de ces 100 km ?

**Louise-Marie :** j'ai aimé la préparation, courir 100 à 120 km par semaine, sans pression avec beaucoup de sorties très lentes. Je courais avant ou après le travail, ce qui représentait 10 à 15h de sport par semaine. Le jour de la course je suis partie plus vite que prévu (4'30-4'40/km), j'ai maintenu l'allure jusqu'au 80 km, puis il y a eu le fameux mur ! Je n'arrivais même plus à boire. À ce moment là, c'est le mental qui a pris le relais. À 3 km de l'arrivée, quand j'ai vu le chrono, j'ai tout donné ! La présence de mon coach, des coureurs de mon club et de mon suiveur en vélo m'ont portée. Une course sans stress, avec détermination, qui me permet de réaliser une performance internationale qui m'ouvrira, on l'espère, une place en équipe de France pour l'année prochaine. J'ai également un autre projet : courir le Marathon d'Amsterdam 2024 en 2h50.

*\* athlète amiénoise, coureuse de fond et d'ultrafond. Détentrice de deux records du monde sur le marathon en 1974 et en 1977. Elle réalise également un record du monde sur le 100 km en 1980. En 1982 et 1984, elle est championne de France de marathon et en 1984, championne de France des 100 km.*



Pascal Demarthe a tenu à féliciter Louise-Marie pour son exploit sportif.

## Abbeville mag : pouvez-vous nous présenter votre sport ? Comment l'avez-vous découvert ?

**Louise-Marie :** j'ai commencé à courir un peu avec mon oncle et mon frère, ce dernier ayant une préparation physique rigoureuse pour être pilote de ligne, je l'accompagnais.

Et puis, j'ai participé aux cross avec le collège Millevoeye, j'ai réalisé quelques podiums avec qualification en équipe de France. Arrivée au lycée Boucher de Perthes, mon professeur d'EPS, également président du SCA Athlétisme m'a confortée dans cette pratique. J'ai alors classiquement commencé par de courtes distances, comme les 5 km mais j'ai très vite essayé le semi-marathon. Durant les entraînements, ma mère a passé de longues heures à me suivre en vélo. Ça a payé ! J'ai été double championne de France de semi-marathon (catégorie junior) en 2016 et 2017.

## Abbeville mag : faire des courses longues distances pour une aussi jeune athlète, c'est un choix qui peut surprendre...

**Louise-Marie :** je suis une athlète

endurante plutôt qu'une sprinteuse. Je me sens bien à partir d'un rythme à 14 km/h. Mon entraîneur Didier Lecoin, spécialisé dans le demi-fond, a tout de suite défini mon profil et m'a proposé de me préparer au marathon de Paris que j'ai bouclé en 2h56... J'ai sûrement fait le bon choix !

## Abbeville mag : quelles sont vos sources de motivation ?

**Louise-Marie :** l'esprit de compétition est venu petit à petit. Au début, la course c'était juste un loisir. Le secret : toujours prendre du plaisir ! Je cours avec certes des objectifs, mais sans me mettre la pression ! La course m'apporte tellement de bien-être. Arrêter la pratique serait vraiment difficile à vivre. C'est pour cela qu'il est essentiel d'écouter son corps, d'avoir une bonne hygiène de vie. Je ne me suis pas blessée depuis 3 ans, et je pense que c'est grâce à cela. Il y a aussi des modèles qui m'inspirent... je pense notamment au parcours de Chantal Langlacé\*. Quand j'ai couru la Corrida en 2014, j'ai pu constater la détermination de cette sportive alors âgée de 60 ans. Quel bel exemple !



## Les 2 A, l'art du bien-être

Par les 2 A, entendez les deux Audrey ! Deux amies d'enfance qui ont décidé d'ouvrir un salon pour les hommes, les femmes mais aussi pour les enfants en leur accordant une place toute particulière.

Ces sœurs de cœur se sont vite retrouvées dans un projet commun : proposer des instants bien-être, tout en se démarquant autant sur le concept que sur la gamme de produits, que l'on ne retrouve pas à Abbeville. L'une est coiffeuse, l'autre esthéticienne de formation. Pour la beauté de vos ongles, elles seront toutes les deux à votre service. "Au delà des prestations classiques, nous proposons des soins spécifiques dès l'âge de 3 ans, et des soins cabine à partir de 6 ans. Il y a une vraie demande ! Au programme : ateliers découverte de la peau avec des activités ludiques mais aussi organisation d'anniversaire. Les familles ont envie de prendre soin d'elles ensemble... ici, elles le font avec des produits et des gestes adaptés au développement du jeune".

### UN ESPACE CONÇU POUR LA DÉTENTE ET LE BIEN-ÊTRE

"Après plus de 5 mois de travaux, l'espace de 165 m<sup>2</sup> invite à la détente et nous permet d'offrir un espace privatif pour les mariés, mais aussi un sauna japonais aux bienfaits de détente, détox et amincissants". Lithothérapie, cavitation, radiofréquence, lissage des cheveux au tanin... Les 2 A vous invitent à découvrir toute leur palette de soins. Elles récupèrent également les cheveux pour une association de lutte contre le cancer Fake Hair Don't Care.



Rens : 43, chaussée du Bois • 09 78 80 75 38 •  
reservationbeauté.fr/les2a-80100

## "Saumon Action" avec le Rotary d'Abbeville



Si le Rotary a à cœur de faire découvrir son territoire, il s'investit aussi régulièrement pour le soutenir. La prochaine action : une vente de saumon au profit de l'association *Nos p'tits mômes* pour financer des mallettes d'éveil à destination des enfants autistes scolarisés dans l'agglomération abbevilloise.



Anton (au côté du nouveau Gouverneur du District Somme Nord-Pas de Calais, Alain Cuisse).

Anton Joseph-Suppiah, président du Rotary club d'Abbeville, rappelle que leur groupe est animé par la

volonté de servir les autres et prône l'amitié. "Nous menons des actions pour soutenir des besoins à l'échelle locale, nationale et internationale. Nous serons présents notamment à la prochaine "Faites des Fleurs" pour soutenir l'éradication complète de la poliomyélite. Mais actuellement, nous soutenons une association abbevilloise... alors, pour vos repas de fin d'année et pour les gourmets, pensez à notre vente de saumon".

**Vente : Saumon ou truite fumée à froid - bon de commande disponible au Petit Bistrot. Commande (avec règlement) jusqu'au 27 novembre . Livraison le 21 décembre au Petit Bistrot.**

## VENTE DE CHÈQUES CADEAUX LE 10 NOVEMBRE



La Ville d'Abbeville reconduit cette année, avec les Vitrites d'Abbeville, l'opération "Chèque cadeau".

**Le principe :** vous achetez 15 € un chèque cadeau qui vaut 20 € dans les commerces de proximité abbevillois qui participent à l'opération. La différence de 5 € est financée par la Ville d'Abbeville.

La vente des chèques cadeaux aura lieu le **vendredi 10 novembre à partir de 8h dans le chalet, place Max Lejeune. Vous avez jusqu'au 28 février 2024 pour les utiliser.**

### Nouveau ! Un calendrier de l'Avent

L'association "Les vitrites d'Abbeville" propose également à la vente ce jour-là, son calendrier de l'Avent d'une valeur de 5 € qui comprend des offres commerciales dans les 30 commerces participant à l'opération.



# RENDEZ-VOUS

## EXPOSITIONS

JUSQU'AU 17 NOV.

### "ENTRE PEAU D'ÂNE ET PINOCCHIO"

Dessin et céramique de Marie-Claude Bachelier-Heynen.  
ÉCOLE DES BEAUX-ARTS - 18 RUE DES CAPUCINS • ENTRÉE LIBRE ET GRATUITE AUX HORAIRES D'ATELIER • RENS. : 03 22 24 41 15.



25 NOV. > 14 DÉC.

### "PEINTURES ACRYLIQUES ET HUILES"

L'exposition de Franck Duvauchelle donne l'occasion de découvrir une peinture figurative vivante. Son travail est motivé par la représentation des matières caressées par la lumière.

Cet artiste natif d'Abbeville nous fait le plaisir d'exposer ses dernières toiles... regardez et prenez du plaisir !

OFFICE DE TOURISME - 1 PLACE DE L'AMIRAL COURBET • DU MARDI AU SAMEDI DE 10H À 12H30 ET DE 13H30 À 17H30 • RENS. : 03 22 24 27 92.

JUSQU'AU 2 DÉC.

### "LE PASSÉ MARITIME D'ABBEVILLE : DE LA BAIE AU FLEUVE"

En collaboration avec l'association "Somme II". Visites commentées de l'exposition tous les samedis à 14h30 sauf le 18 novembre (sur réservation).

HÔTEL D'ÉMONVILLE, DU MARDI AU SAMEDI 14H-18H • ENTRÉE LIBRE • RENS. : 03 22 24 95 16.

En lien avec l'exposition, atelier

"Nœuds marins" le mercredi 15 novembre : exercez-vous au matelotage, l'art des nœuds marins. Ils n'auront plus de secret pour vous !

OUVERT AUX FAMILLES, DÈS 10 ANS  
• HÔTEL D'ÉMONVILLE, 26 PLACE CLEMENCEAU • DE 14H30 À 16H30 • GRATUIT • RÉG. OBLIGATOIRE AU 03 22 24 95 16.

JUSQU'AU 22 DÉC.

### "SAINT-GILLES"

EXPOSITION TEMPORAIRE  
Feuilleter le carnet de chantier de cet édifice, c'est aussi se plonger dans la grande histoire d'Abbeville ! L'équipe des médiateurs vous accompagne le 4 novembre de 14h à 17h pour vous faire découvrir l'exposition.

*Pendant les vacances, des visites guidées et ateliers vous attendent. Consultez le programme sur l'application Abbeville et sur [www.abbeville.fr](http://www.abbeville.fr)*  
CARMEL-MAISON DU PATRIMOINE, 34-36 RUE DES CAPUCINS • DU MARDI AU SAMEDI DE 14H À 17H • GRATUIT • RENS. : 03 22 20 29 69.

## THÉÂTRE



JEUDI 9 NOV. > 20h30

### GRAINS DE SEL Cie Licorne de Brume (comédie)

Au fil de la soirée, tandis que malentendus, rancœurs et révélations se succèdent, Caroline et Hadrien voient leur fragile édifice conjugal et familial vaciller, jusqu'à voler en éclats.

ESPACE CULTUREL SAINT-ANDRÉ • RENS. : 03 22 20 26 80.

## CONCERTS



MAR. 7 NOV. > 20h30

### YOUSSOUPHA GOSPEL

Symphonique Experience accompagné par l'Orchestre de Picardie

En projet, c'est la rencontre entre un rappeur, son pianiste de toujours, un chœur gospel et des musiciens classiques, sous la direction artistique du violoncelliste/arrangeur Olivier Koundouno.

THÉÂTRE MUNICIPAL • RENS. & RÉG. : 03 22 20 26 80.

## SPECTACLES



VEND. 17 NOV. > 20h30

### IN & OUT KAMIL BOUSSELHAM

Artiste associé au Conservatoire de la Baie de Somme

Musique et danse : un couple magique et complexe dont la forme ne cesse d'évoluer dans une grande diversité. Un partenariat parfois surprenant qui efface les clichés.

AUDITORIUM ALBERT LAURENT  
CONSERVATOIRE DE LA BAIE DE SOMME. RENS. ET RÉG. : 03 22 24 41 28.



MER. 29 NOV. > 20h30

### À TRAVERS BOIS Compagnie Isis (cirque)

"À travers bois" est un spectacle de jonglage qui questionne les agrès : les massues, les anneaux, les balles, le bâton du diable... afin de trouver des passerelles entre les différentes disciplines.

Un spectacle moderne surprenant et très visuel !  
ESPACE CULTUREL SAINT-ANDRÉ • RENS. ET RÉG. : 03 22 20 26 80.



## À NOTER

### ► UFC QUE CHOISIR

Permanence chaque vendredi de 14h à 17h (sans rendez-vous) au sein de France Services - 1 rue des Aubépines.

Rens. : sur le temps de permanence au 09 70 20 07 80.

### ► OPÉRATION COLLECTE DE NOËL

Le Club Abbeville Agility, organise pour la 3<sup>e</sup> année, une collecte en faveur des animaux du refuge de Buigny Saint-Maclou. Les dons (croquettes, pâtées, couvertures, friandises, jouets...) sont à déposer jusqu'au 16 décembre au club (enceinte de l'espace Saint Gilles, 1 place Pont des Prés) le samedi de 9h à 11h30 et de 13h30 à 17h.  
Rens. : 06 62 33 72 95.

### ► MARINE NATIONALE

Permanence jeudi 9 novembre après-midi  
Espace 1907 rue aux Pareurs.  
Rendez-vous sur [recrute.fr](http://recrute.fr) ou [cirfa-marine-amiens.sec.fct@intradef.gouv.fr](mailto:cirfa-marine-amiens.sec.fct@intradef.gouv.fr) ou par téléphone au 03 22 33 83 74.



SAMEDI 2 DÉC. > 20h30

## JORDI SAVALL

**The Fire & the tears of the muses - Elizabethan Consort Music 1503-1603 - Hesperion XXI**

Le conservatoire de la Baie de Somme fêtera l'ouverture de son département de musique ancienne avec un concert exceptionnel du grand musicien catalan Jordi Savall. AUDITORIUM ALBERT LAURENT CONSERVATOIRE DE LA BAIE DE SOMME • RENS. ET RÉS. : 03 22 24 41 28.

## MÉDIATHÈQUES

SAM. 18 NOV. > 14h30

## JOUE MOI UNE HISTOIRE

En partenariat avec la ludothèque Prélude.

MÉDIATHÈQUE ROBERT MALLET • DÈS 4 ANS. RENS. ET RÉS. : 03 22 24 04 69

JUSQU'AU 27 NOV.

## DES PARENTS, DES BÉBÉS, UN LIVRE

> Jusqu'au 24 novembre Exposition "Dans l'univers de Lucie Félix".

MÉDIATHÈQUE ROBERT MALLET • TOUT PUBLIC.

> Mercredi 22 novembre à 10h Lecture atelier "Mon nid". Découverte créative de l'univers de l'autrice-illustratrice Lucie Félix. MÉDIATHÈQUE JACQUES DARRAS • DÈS 4 ANS. • RENS. ET RÉS. : 03 22 24 04 69.

## ANIMATIONS/LOISIRS

MER. 8 NOV. > 14h30

## SÉANCE DE LECTURE EN PICARD

Avec les Picardisants du Ponthieu et du Vimeu. SALLE ASSOCIATIVE (GHESQUIÈRE) CM17 • RENS. : 03 22 30 23 88.

SAM. 18 NOV. > 12h

## JOURNÉE DES DROITS DE L'ENFANT

La Ligue des Droits de

L'Homme d'Abbeville et l'association *Abbeville Solidaire* organisent un temps convivial. Au programme : soupe, crêpes... mais aussi des animations ! PLACE MAX LEJEUNE.

DIM. 19 NOV. > 14h30

## THÉ DANSANT

Organisé par l'association des *Donneurs de sang*. SALLE DES FÊTES • PAS DE RÉSERVATION • ENTRÉE : 10 € • RENS. : 06 16 59 62 17.

## SPORT

DIM. 12 NOV. > 9h-23h

## PÉTANQUE

Concours officiel. ESPACE ST-GILLES • RENS. : PETANQUEABBEVILLE@GMAIL.COM

VEN. 17 NOV. > 19h

## HANDBALL

Tournoi Inter-Entreprises. AU CENTRE OMNISPORTS (16H À 1H) & GYMNASSE PONTTHIEU (17H30 À MINUIT) • RENS. : EAL.HANDBALL2002@GMAIL.COM

LES 18 & 19 NOV. >

9h-20h & 7h-21h

## TIR À L'ARC

Concours. CENTRE ROBERT VIARRE • RENS. : COMPAGNIEARCABBEVILLE@GMAIL.COM

SAM. 25 NOV. > 19h

## GALA DE BOXE

Catégorie "amateurs". Billetterie au club de boxe à partir du 13 novembre à 17h30 et sur place le jour du gala - 10 € (gratuit pour les moins de 5 ans). GYMNASSE DU PONTTHIEU • RENS. : BOXE ABBEVILLOISE - 06 98 76 53 43.

DIM. 3 DÉC. > 8h-21h

## HIPPISME

Concours hippique de sauts d'obstacles.

ESPACE SAINT-GILLES • RENS. : 03 22 24 14 36.

## BROCANTES

SAM. 11 NOV. > 6h

## BROCANTE

Organisée par la *Boxe Abbeilloise*. CENTRE ROBERT VIARRE • RENS. : 06 98 76 53 43.

SAM. 18 NOV. > 14h-17h

## BROCANTE

Organisée par l'*AREP*. 181, CÔTE DE LA JUSTICE • RENS. : 03 22 24 19 69.

DIM. 26 NOV. > 6h

## BROCANTE

Organisée par *Team sensas*. CENTRE ROBERT VIARRE • RENS. : ROGER.SOPHIE80@GMAIL.COM

DIM. 3 DÉC. > 6h

## BOURSE AUX JOUETS

Organisée par l'*Entente de Tir Abbeilloise*. STAND DE TIR, CHAUSSÉE DE ROUVROY • RENS. : 06 20 19 85 04. SUR RÉS. UNIQUEMENT.

DIM. 3 DÉC. > 6h

## BOURSE AUX JOUETS

Organisée par le *SCA Football*. GYMNASSE ROBERT VIARRE • RENS. : PRESIDENT.SCA.ABBEVILLE@ORANGE.FR

## Le mois sans tabac avec le service Santé

Vous souhaitez arrêter de fumer, vous n'êtes pas seul ! Des questions sur le sevrage tabagique et les substituts nicotiques ? Contacter le service Santé de la Communauté d'agglomération de la Baie de Somme pour obtenir des informations ou rejoindre des ateliers d'échanges.

Rens. : 24 place Pont des Prés - 03 22 29 31 49.



MER. 29 NOV. > 10h30 à 12h30 - 14h à 18h30

Sur rendez-vous : dondesang.efs.sante.fr ou 0 800 109 900 (appel gratuit), à la salle des fêtes, 15 rue Josse Van Robais.

## Le mois du doc

Abbeville participe depuis plusieurs années à cet évènement en proposant plusieurs documentaires de grande qualité au Rex - Centre culturel.

### Femme de mère en fille de Valérie Guillaudot

Mardi 31 octobre à 20h / entrée gratuite

Soirée d'ouverture régionale en partenariat avec "heure exquise" ! Projection suivie d'un échange avec la réalisatrice Valérie Guillaudot.

### Le père, le maire et les saints de François Maillart

Mercredi 8 novembre à 20h / entrée gratuite

Projection suivie d'un échange avec le réalisateur François Maillart.

### Somme II d'Alejandro Botero

Mercredi 15 novembre à 20h / entrée gratuite

Projection suivie d'un échange avec le réalisateur Alejandro Botero et l'association Somme II, organisée par les Archives et la bibliothèque patrimoniale.

### De l'eau jaillit le feu

Mardi 21 novembre à 20h / entrée 3 €

Projection suivie d'une rencontre avec Nicolas Bourbon, animateur du groupe de travail "environnement" de la LDH.

### La place des habitants - chapitre 2 - remue-ménage/remue-ménages de Pierre Boutillier

Mardi 28 novembre à 20h / entrée gratuite

Séance suivie d'un échange avec le réalisateur Pierre Boutillier. Échange avec l'auteur Nicolas Jaillet autour du livre "Ici(s) Paroles d'habitants des quartiers Soleil Levant, Bouleaux, Platanes, Aubépines, Cerisiers..." , édité par Télé Baie de Somme.





## Le conseil cuisine

de l'Amicale Saint-Jacques



Bien connue pour l'organisation de la Harengade (lire page 4), l'amicale vous propose la recette suivante :



### HARENGS MARINÉS À L'ANCIENNE

- Prendre une douzaine de harengs laités, les vider, les écailler.
- Les faire cuire : mettre sur le feu une braisière\* contenant 1/2 litre d'eau, 1/2 litre de vin blanc, 1/4 de vinaigre d'Orléans\*\*, un gros oignon, une ou deux carottes coupées en rouelles\*\*\*, deux gousses d'ail, une petite branche de thym, une feuille de laurier, quelques branches de persil et un peu de gros poivre en grains. Faire cuire le tout pendant un quart d'heure.
- Jeter vos harengs dans la préparation. Laisser bouillir cinq à six minutes, retirer du feu et laisser refroidir dans la cuisson. On peut ajouter du poivre et des baies en grains.

Ce plat se mange froid.

\* : grosse marmite de cuisson en cuivre, en inox ou en fonte.

\*\* : vinaigre de vin.

\*\*\* : tranche épaisse.

## MAISON POUR TOUS

### Le coup de cœur du mois...

#### MAGALI MICHAUT EN CONCERT



"Parmi les nombreuses activités, dans tous les domaines, et sorties proposées par la Maison pour Tous, il faut noter le concert donné à la MPT le 10 novembre à 20h. Nous aurons le plaisir d'accueillir Magali Michaut, autrice-compositrice et interprète de chanson folk francophone. Amatrice de voyages qui l'aident à se nourrir de cultures différentes, elle regroupe un public dans plus de 12 pays".

JEAN-CLAUDE DIOT

Président de la Maison Pour Tous - Centre Social

+ Renseignements : 03 22 24 25 18.

## Le jeu des oiseaux



Savez-vous reconnaître ces différents oiseaux ? Reliez chaque image à la bonne espèce.



- Bouscarle •
- Canard chipeau •
- Canard souchet •
- Foulque macroule •
- Fuligule milouin •
- Fuligule morillon •
- Gobemouche gris •
- Grand cormoran •
- Mouette rieuse •
- Pouillot véloce •
- Poule d'eau •
- Rouge-gorge familier •



Si vous souhaitez découvrir les espèces animales qui vivent dans le parc de la Bouvaque, rejoignez Noé le guide nature !  
Rens : service des publics - 03 22 20 29 69.

Réponses au jeu sur [www.abbeville.fr](http://www.abbeville.fr) et sur l'application Abbeville début décembre.



## FIERS D'ÊTRE ABBEVILLOIS AVEC PASCAL DEMARTHE

### Une vie économique et commerciale dynamique !

Un commerce qui ouvre, une entreprise qui se développe, une zone d'activités qui s'aménage, un cœur de ville qui s'anime, des initiatives qui fleurissent sont autant de bonnes nouvelles pour la création d'emplois et la vitalité de notre ville !

En tant qu'élu, c'est cela que nous voulons voir à Abbeville, c'est cela que nous voulons impulser.

### Depuis plusieurs mois, nous ne comptons plus les installations de nouveaux commerces et les ouvertures de nouvelles enseignes sur notre territoire.

Nous y voyons le symbole de l'attractivité retrouvée de la Ville d'Abbeville et l'illustration que le travail que nous menons collectivement est en train de payer.

Ces résultats sont le fruit d'un engagement de chaque instant en partenariat étroit avec tous les acteurs institutionnels, publics et privés concernés.

Nos commerçants et entrepreneurs locaux remplissent ici une mission prépondérante. Ils sont en effet des artisans majeurs de ce dynamisme et de ce climat favorable.

C'est avec eux, avec ces femmes et ces hommes qui portent des projets avec leurs équipes, que nous continuerons à faire avancer à Abbeville.

Aujourd'hui, nous tenions à les remercier pour la confiance qu'ils placent dans notre ville et pour leur investissement de chaque instant dans son rayonnement.

### Tous ensemble, continuons à œuvrer au service d'Abbeville, des Abbevilloises et des Abbevillois !

Pour toute question, n'hésitez pas à adresser un mail à : [cabinet@abbeville.fr](mailto:cabinet@abbeville.fr)

Vos 26 élus de la majorité municipale

## ABBEVILLE DEMAIN, ABBEVILLE DEBOUT

### Après l'attaque terroriste d'Arras, renforçons la sécurité dans nos écoles

Trois ans après l'assassinat barbare de Samuel Paty, c'est l'enseignant Dominique Bernard qui a été victime du terrorisme. Face à l'obscurantisme, au fanatisme, à la violence, nous devons faire front. Les enseignants deviennent des cibles parce qu'ils représentent la République qui émancipe, qui transmet ses valeurs de liberté, d'égalité et de fraternité. Si l'école est attaquée, c'est parce que, comme disait Nelson Mandela, « l'éducation est l'arme la plus puissante pour changer le monde ».

Dans ce contexte, nous adressons notre total soutien au monde éducatif. La sécurisation des établissements scolaires, en particulier des accès, est une priorité. Le plan Vigipirate a été relevé au niveau "urgence attentat". Les collectivités territoriales sont invitées à prendre des mesures de sécurité supplémentaires. Ainsi, le Ministre de l'Éducation Nationale a demandé "le renforcement de la sécurité autour de tous les établissements scolaires".

Après avoir questionné des directeurs et directrices d'école, **il semblerait qu'aucune école de la Communauté d'Agglomération de la Baie de Somme ne soit équipée d'un système d'alarme anti-intrusion.** Pourtant, cela est parfois réclamé depuis plusieurs années lors des conseils d'école.

La sécurité des enfants et des personnels éducatifs est une priorité absolue. Les établissements scolaires sont devenus des cibles et il est de notre devoir de renforcer les mesures de sécurité. La CABS doit s'organiser pour apporter une réponse de nature à protéger et à rassurer.

ISABELLE ARCIVAL, FRANCIS HENIQUE ET ANGELO TONOLLI

Groupe *Abbeville Demain, Abbeville Debout*

Permanence le samedi matin de 10 h à 12 h, sur rendez-vous.

06 48 88 83 12 - 06 83 37 37 29 - 06 48 65 13 64

## ABBEVILLE ENSEMBLE

Novembre, mois dédié à la lutte contre les violences faites aux femmes. Octobre rose se termine et laisse place à Novembre. Ce mois de Novembre, même si aucune couleur ne lui est véritablement adossée, pourrait porter celle du bleu, le bleu violacé que laisse les traces de coups que portent encore aujourd'hui de nombreuses femmes victimes de violences conjugales dans, le monde, en France, dans notre région, notre ville, notre quartier, notre maison.

Les violences conjugales, au même titre que la maladie, touchent toutes les femmes, de tout milieu, jeunes, moins jeunes, avec ou sans enfants, avec ou sans emploi. C'est un drame, encore aujourd'hui. Ces violences, sournoises, vicieuses qui prennent des formes multiples, ces violences que souvent on ne voit même pas arriver, sont d'autant plus dangereuses parce qu'elles sont commises par l'autre. Cet autre à qui on attribue toute sa confiance et son amour. Alors on n'en parle pas et on pense que ça va s'arrêter. Mais non ! STOP ! de penser que l'autre va changer, STOP ! de penser que ça ne regarde personne, STOP ! de se taire. Agissons !

Chacun.es d'entre nous peut agir ! Ecouter, comprendre, ne pas juger, cela est à la portée de tous. Informer, sensibiliser, mettre en place des mesures concrètes pour aider et accompagner les victimes, cela est à la portée de nos politiques !

Lors du conseil municipal du 18 septembre dernier, le groupe Abbeville ensemble à porter un vœu pour la création d'un hébergement d'urgence dédié uniquement aux victimes de violences conjugales et à leurs familles. Ce vœu n'a pas été voté par la majorité, il est, pour l'instant, reporté sur une autre instance. Nous maintenons notre souhait, pour les femmes, pour les victimes, pour leurs enfants et serons vigilants.e à son application.

Sarah BOSIO et les élus du groupe Abbeville Ensemble

## POUR ABBEVILLE

**Alors que je commence à écrire cette tribune, 5 jours après les effroyables attaques terroristes du Hamas en Israël, violant des femmes, égorgeant des bébés, tuant des Israéliens comme des Occidentaux, et faisant près de 200 otages amenés de force à Gaza, nous apprenons l'effroyable assassinat d'un professeur d'histoire-géo du Lycée Gambetta d'Arras, tué au couteau le 13 octobre 2023 par un islamiste radicalisé, fiché S et sous surveillance de la DGSJ.**

Pour une énième fois, il s'agit semble-t-il d'un assassin qui n'aurait jamais dû se trouver sur le sol français, puisqu'en 2014 sa famille aurait dû être expulsée ... Vraisemblablement et surtout, influencé par la propagande anti-Israël et anti-occidentale du Hamas, cet islamiste intégriste qui vivait parmi nous a décidé de s'attaquer à une école aux cris de "Allah Akhbar"... et d'assassiner l'un des nôtres.

**Abbeville n'est pas à l'abri de l'islamisme. Il y a quelques années un jeune radicalisé islamiste, scolarisé à Abbeville, fut appréhendé à Roissy.** Il avait fréquenté une salle de prière dans notre commune. Plus récemment, une association abbevilloise a ouvert une cagnotte en ligne avec une vidéo montrant des fillettes voilées, pour financer la construction d'une mosquée munie d'un centre culturel.

La laïcité à la française est au cœur de notre société. C'est ce qui a permis aux chrétiens, juifs, musulmans et autres confessions de faire nation ensemble.

**L'intégrisme islamiste n'a pas sa place en France. En ces temps difficiles qui s'annoncent pour nous, cet attachement à la laïcité nous permettra collectivement de rejeter l'extrémisme islamiste sans rejeter la religion de nombre de nos concitoyens.**

PATRICIA CHAGNON

Groupe *Rassemblement National - POUR ABBEVILLE*

Facebook : Patricia Chagnon • Twitter : ChagnonPatricia •

mail : pa.chagnon@gmail.com

## PERMANENCES DES ÉLUS DE L'OPPOSITION

- **Patricia CHAGNON, Député français du Rassemblement National au Parlement européen, conseillère municipale d'Abbeville, conseillère communautaire de la Communauté d'agglomération Baie de Somme** : permanence sur rendez-vous. Tél. : 06 08 05 96 83 - Facebook : Patricia Chagnon - Twitter : ChagnonPatricia.
- **Angelo Tonolli, Isabelle Arcival et Francis Hénique, conseillers municipaux et communautaires du groupe Abbeville demain, Abbeville debout** ! Permanence le samedi de 10h à 12h, sur rendez-vous, place de la Marne (derrière l'église Saint-Gilles). Angelo Tonolli : 06 48 88 83 12, Francis Henique : 06 48 65 13 64, Isabelle Arcival 06 83 37 37 29.
- **Les élus Abbeville Ensemble : Aurélien Dovergne, Frédéric Gare, Sébastien Chapotard et Sarah Bosio** : Permanence sur rendez-vous au 06 21 55 45 99 ou [Abbevilleensemble@outlook.com](mailto:Abbevilleensemble@outlook.com)



le mois  
du doc

IMAGES  
EN  
BIBLIOTHÈQUES

prendre la parole

ANNÉE  
DU DOCU-  
MENTAIRE  
2023

NOVEMBRE 2023 | 

3000 séances en France et dans le monde / moisdudoc.com